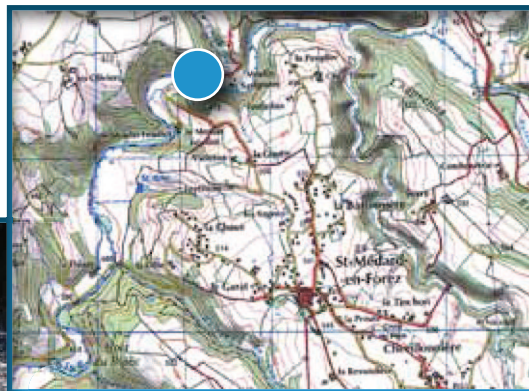




## Localisation

Coise médiane drainant un bassin d'environ 204 Km<sup>2</sup>. Station située en aval d'un seuil. Cours d'eau traversant une zone de prairies naturelles et de forêts. Présence de nombreux seuils.



## Bilan

Normes AEP	Objectifs DCE	Classes de qualité Seq Eau	Nitrates*	Phosphates*
Nitrates : 50 mg/l	Nitrates : 25 mg/l	Très bonne	<= 2	<= 0,1
Somme des phytosanitaires : 0,5 µg/l	Phosphates : 0,5 mg/l	Bonne	[ 2 - 10 ]	] 0,1 - 0,5 [
Par phytosanitaire : 0,1 µg/l		Moyenne	[ 10 - 25 ]	] 0,5 - 1 [
		Médiocre	[ 25 - 50 ]	] 1 - 2 [
		Mauvaise	> 50	> 2

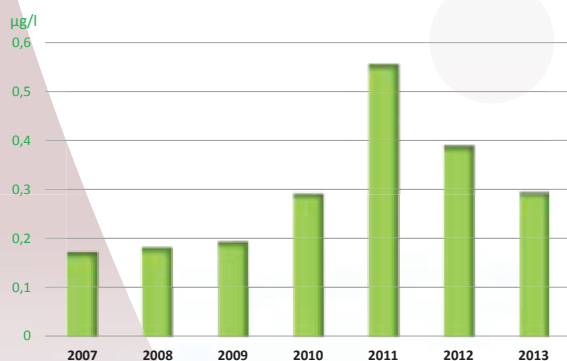
\*valeurs seuils en mg/l

Paramètres (Moyennes annuelles)	2007	2008	2009	2010	2011	2012	2013	Min	Moy	Max	% Respect Normes	% Atteinte Objectifs
<b>Nitrates (NO<sub>3</sub><sup>-</sup>) (mg/l)</b> 70 analyses	18,9	23,1	14	21,4	17,4	21,5	20,4	0,3	19,4	43	100% des analyses	74,3 % des analyses
<b>Phosphates (PO<sub>4</sub><sup>3-</sup>) (mg/l)</b> 70 analyses	0,36	0,41	0,30	0,53	0,52	0,44	0,48	0	0,43	1,1	-	67,1% des analyses
<b>Somme des Phytosanitaires (µg/l)</b> 64 analyses	0,17	0,18	0,19	0,29	0,56	0,39	0,30	0,021	0,29	1,72	78,1% des analyses	-

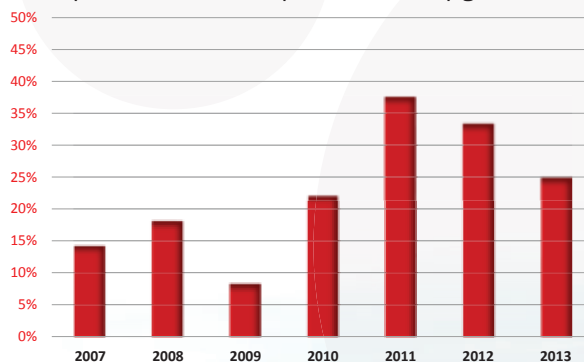
## Les Phytosanitaires

- **Somme des concentrations** en phytosanitaires : **14** dépassements sur 64 prélèvements depuis 2007
- **9** molécules détectées **en moyenne** par prélèvement avec **un maximum** de **17** détections en mai 2012.

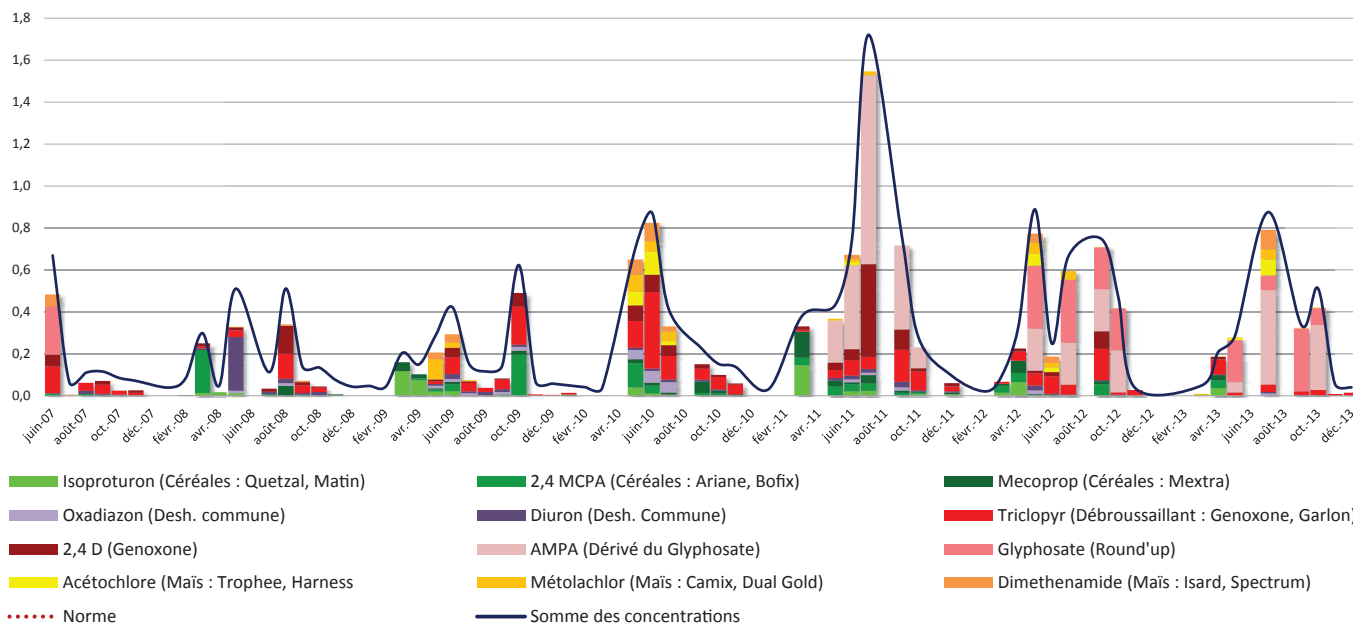
Moyenne des sommes des concentrations (µg/l)



% de prélèvements dépassant 0,5 µg/l



Concentrations en phytosanitaires (µg/l)



Que retrouve-t-on le plus ?

- **L'atrazine** (utilisation interdite) et ses métabolites, à de faibles concentrations (« bruit de fond »)
- **Triclopyr** (désherbants) : 2<sup>ème</sup> substance active la plus détectée (concentration max = **0,36 µg/l**)
- **AMPA et glyphosate (Round up)** : Molécules détectées avec les concentrations les plus élevées (max de **0,9 µg/l** pour l'AMPA le 13 juillet 2011).

Quand ?

- Pic de concentration le 13 juillet 2011 (**1,7 µg/l**) : Résultat d'un **lessivage important des parcelles** suite à de fortes précipitations, en période d'utilisation
- Mois les plus impactés : juin et juillet

Bilan des détections depuis 2007

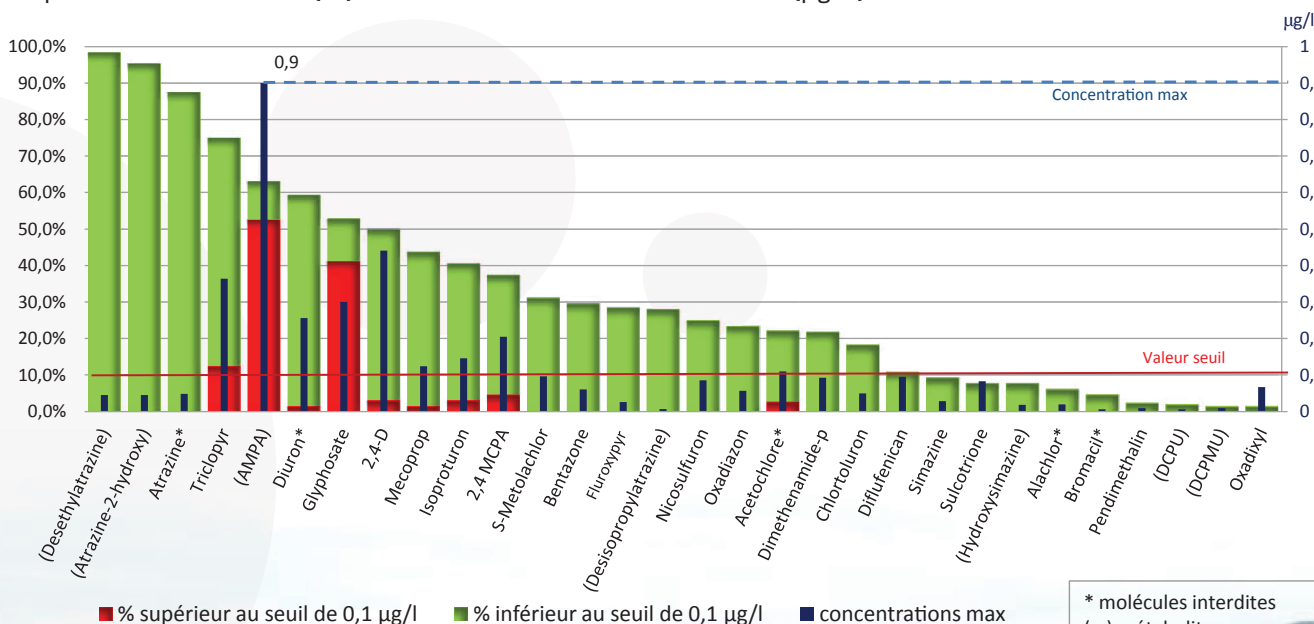
- **544** détections sur **1900** analyses (**29%**)
- **6,4 %** de dépassements des **0,1 µg/l**
- **9 molécules** concernées (dont 2 interdites \*).

Les plus retrouvées :

► molécules des **désherbants totaux**

Molécules les plus détectées

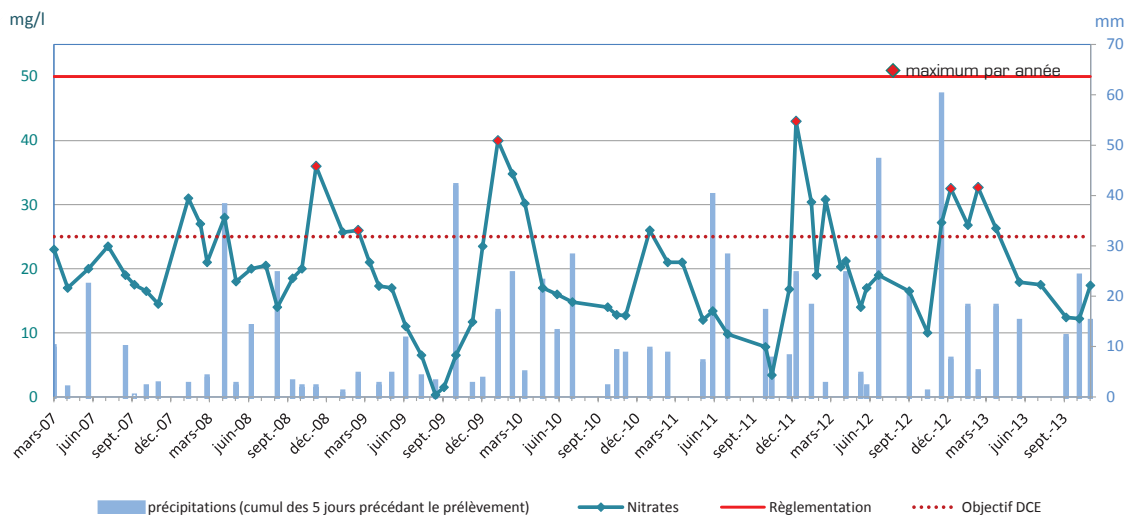
Fréquences de détection (%) et concentrations max observées (µg/l)



\* molécules interdites (... ) métabolites

## Les Nitrates

Concentrations en nitrates (mg/l) et pluviométrie (mm), données mensuelles



- ▶ Période la plus impactée : période **hivernale**
- ▶ Concentration maximale : **43 mg/l** le 21 décembre 2011.

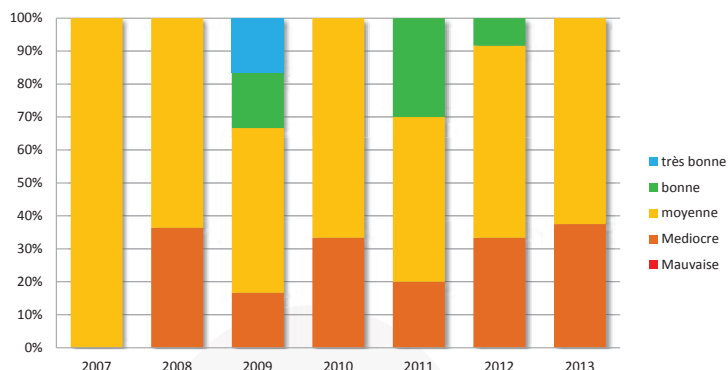
**Lessivage** des nitrates issus de la minéralisation automnale de la matière organique et des épandages hivernaux de lisier. Pression moins importante en été liée à la présence d'un couvert végétal actif.

### Qualité des eaux vis-à-vis des nitrates

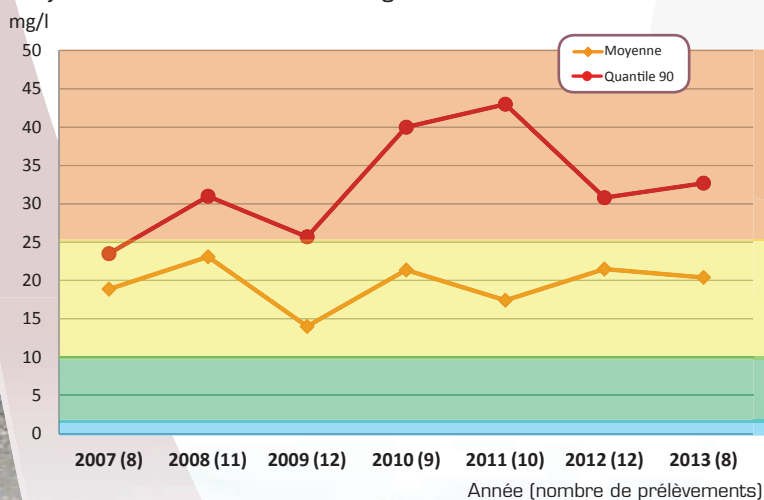
Grille du SEQ-Eau

- ▶ Depuis 2007 : 63% des prélèvements classés en **qualité moyenne**
- ▶ Pas d'évolution significative dans le temps.

### Répartition des classes de Qualité (SEQ-Eau) en %

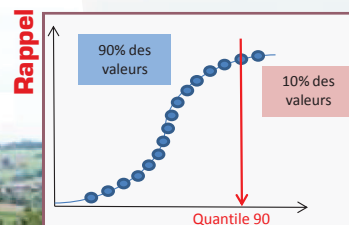


### Moyennes et Quantiles 90 (mg/l)

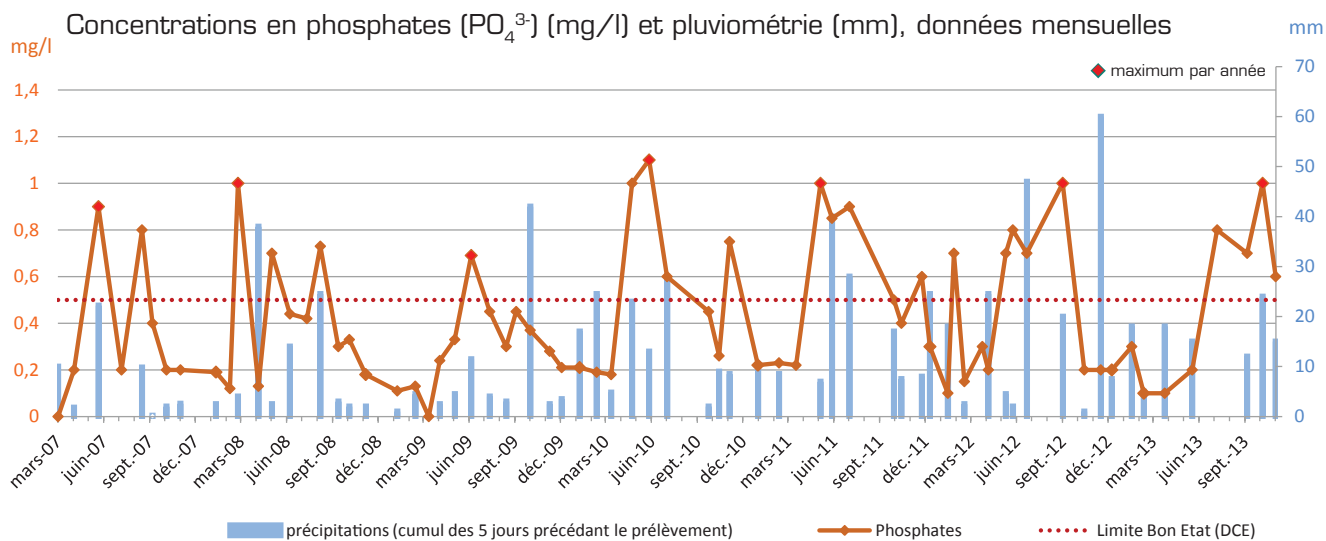


- ▶ Quantile 90 : majorité des années classée en **qualité médiocre**.

**Met en évidence une contamination de la station par les nitrates en hiver, pouvant atteindre 40 mg/l.**



# Les Phosphates



- ▶ Période la plus impactée : de **mai à septembre**
- ▶ Concentration max : **1,1 mg/l** le 7 juin 2010
- ▶ 23 dépassements (des 0,5 mg/l) depuis 2007.

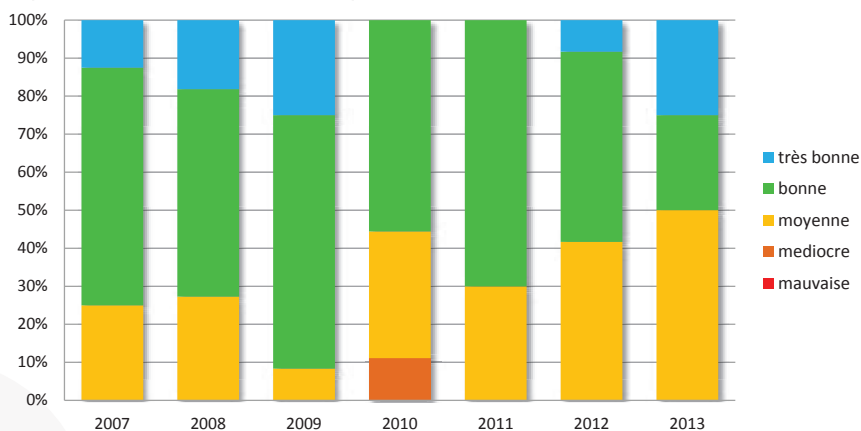
**Phosphates** (sous forme dissoute) principalement issus des **rejets domestiques** : dysfonctionnements des réseaux d'assainissement...

## Qualité des eaux vis-à-vis des phosphates

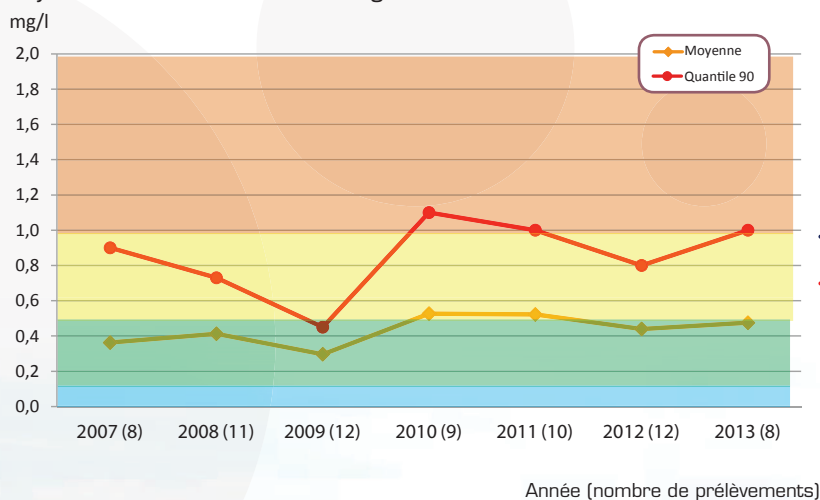
Grille du SEQ-Eau

- ▶ Depuis 2007 : 55 % des prélèvements classés en **bonne qualité**
- ▶ Pas d'évolution significative dans le temps.

## Répartition des classes de qualité (SEQ-Eau) en %



## Moyennes et Quantiles 90 (mg/l)



- ▶ Quantile 90 : majorité des années classée en **qualité moyenne**.

**Met en évidence une pollution ponctuelle principalement d'origine domestique en relation avec les précipitations.**

