

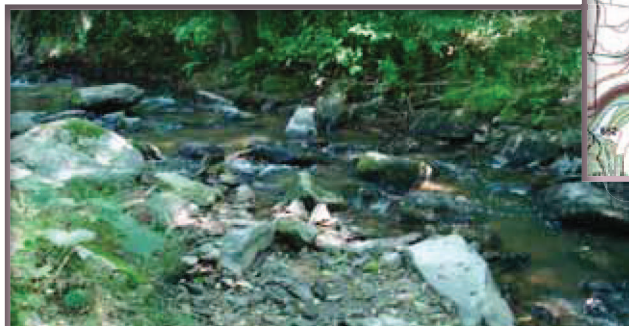


Le Potensinet au Nézel à Larajasse

code station ESU : Pot2

Localisation

Affluent rive droite de la Coise, formant des méandres tout au long de son parcours, drainant un bassin de 25 km² au point de prélèvement situé au niveau de la confluence avec la Coise.



Bilan

Normes AEP

Nitrates : 50 mg/l
Somme des phytosanitaires : 0,5 µg/l
Par phytosanitaire : 0,1 µg/l

Objectifs DCE

Nitrates : 25 mg/l
Phosphates : 0,5 mg/l

Classes de qualité Seq Eau	Nitrates*	Phosphates*
Très bonne	≤ 2	≤ 0,1
Bonne	[2 - 10]] 0,1 - 0,5 [
Moyenne	[10 - 25]] 0,5 - 1 [
Médiocre	[25 - 50]] 1 - 2 [
Mauvaise	> 50	> 2

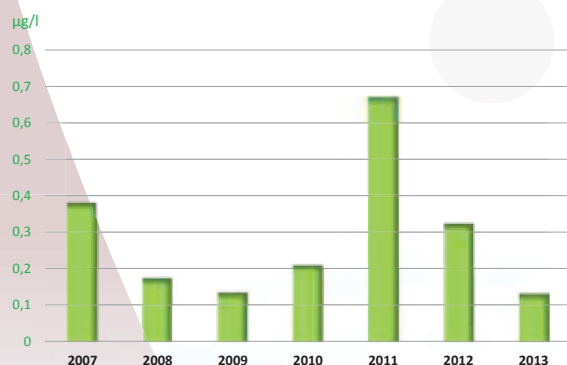
*valeurs seuils en mg/l

Paramètres (Moyennes annuelles)	2007	2008	2009	2010	2011	2012	2013	Min	Moy	Max	% Respect Normes	% Atteinte Objectifs
Nitrates (NO₃⁻) (mg/l) 70 analyses	15,9	19,5	14,4	17,3	16,2	17,7	16,4	3,5	16,9	39,3	100 % des analyses	89,7 % des analyses
Phosphates (PO₄³⁻) (mg/l) 68 analyses	0,26	0,32	0,28	0,39	0,94	0,35	0,30	0,09	0,41	2,5	-	76,5 % des analyses
Somme des Phytosanitaires (µg/l) 63 analyses	0,38	0,17	0,14	0,21	0,67	0,33	0,13	0,019	0,27	2,2	84,1 % des analyses	-

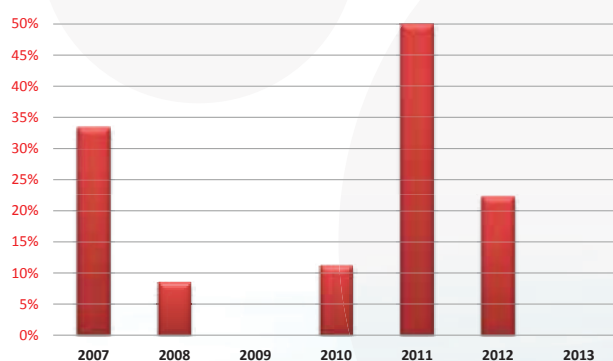
Les Phytosanitaires

- **Somme des concentrations** en phytosanitaires : **10** dépassements sur 64 prélèvements **depuis 2007**
- **8** molécules détectées **en moyenne** par prélèvement avec **un maximum de 17** molécules en juillet 2011.

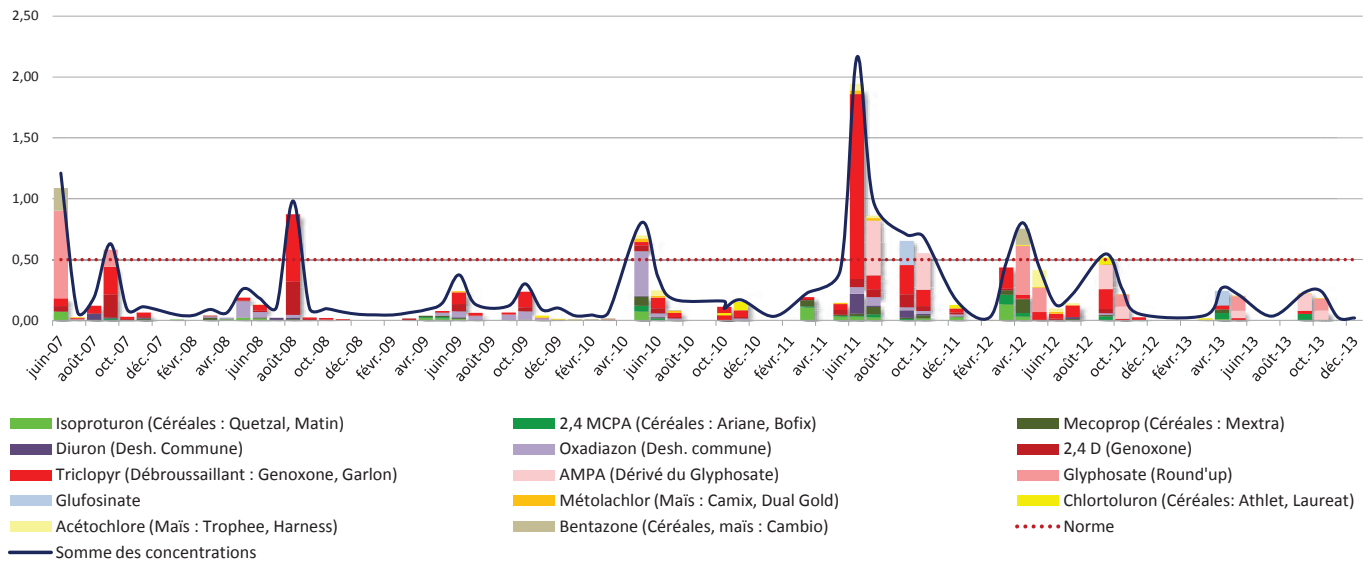
Moyenne des sommes des concentrations (µg/l)



% de prélèvements dépassant 0,5 µg/l



Concentrations en phytosanitaires (µg/l)



Que retrouve-t-on le plus ?

- ▶ **L'atrazine** (utilisation interdite) et ses métabolites, à de **faibles concentrations** (« bruit de fond »)
- ▶ **Triclopyr** (Débroussaillant) : 2^{ème} molécule la plus détectée (concentration max = 1,5 µg/l)
- ▶ **AMPA et glyphosate (Round up)** : Molécules présentant les fréquences de dépassements (de 0,1 µg/l) les plus importantes.

Les plus retrouvées :

- ▶ molécules des **débroussaillants** et **dés herbants totaux**

Quand ?

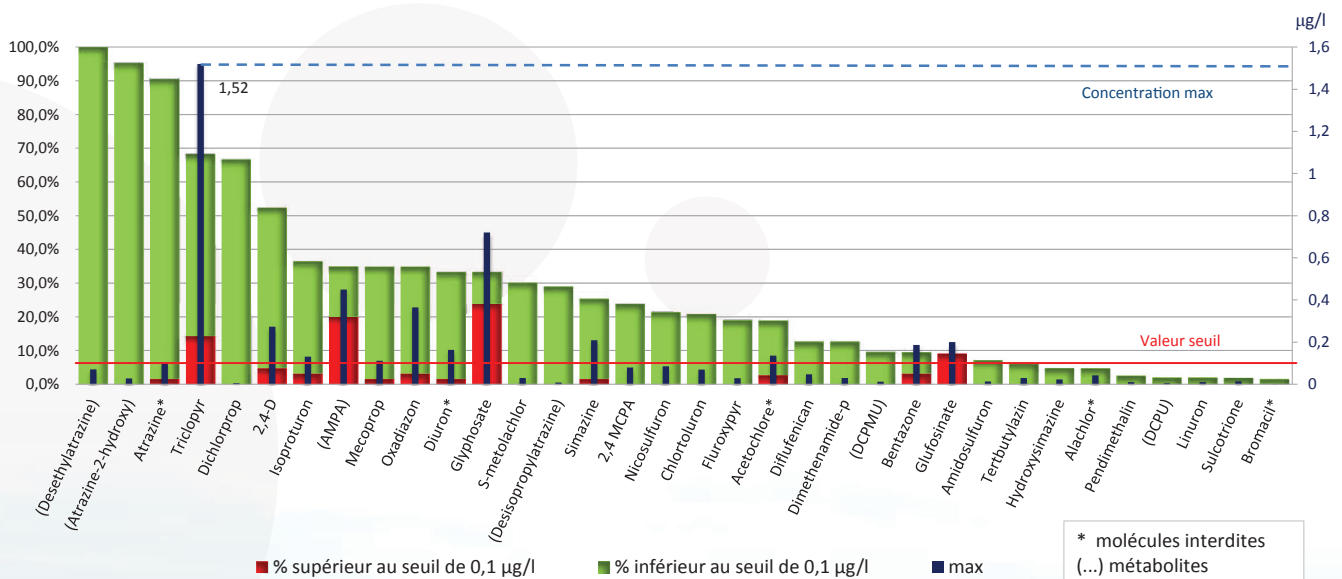
- ▶ Pic de concentrations le 08 juin 2011 (**2,5 µg/l**) : Résultat d'un **lessivage important des parcelles** suite à de fortes précipitations, en période d'utilisation
- ▶ Période la plus impactée : **de mai à juillet**.

Bilan des détections depuis 2007

- ▶ **495** détections sur **1891** analyses
- ▶ **6,9 %** de dépassements des **0,1 µg/l**
- ▶ **9 molécules** concernées (dont 2 interdites *).

Molécules les plus détectées

Fréquences de détection (%) et concentrations max observées (µg/l)

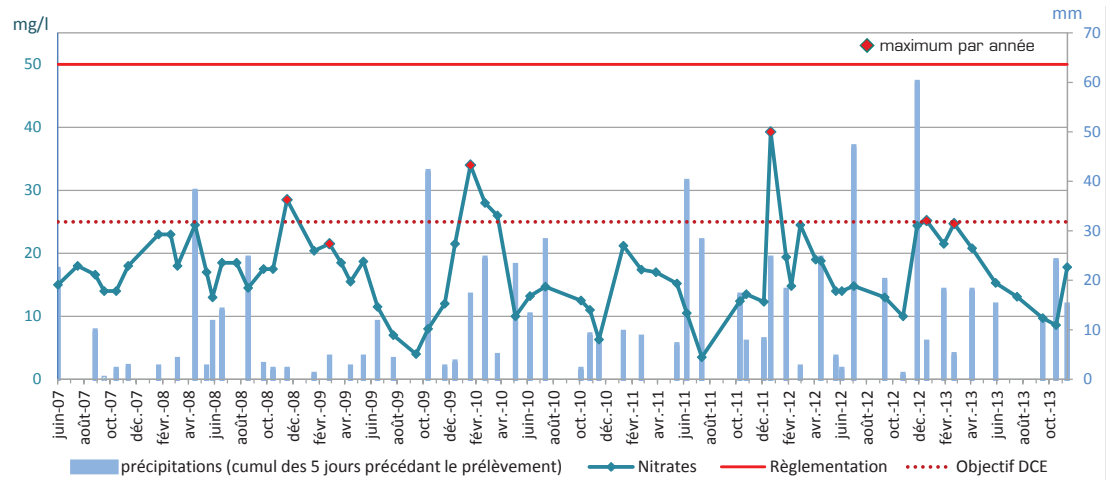


* molécules interdites (...) métabolites



Les Nitrates

Concentrations en nitrates (mg/l) et pluviométrie (mm), données mensuelles



- Période la plus impactée : période **hivernale**
- Concentration maximale : **39,3 mg/l** le 21 décembre 2011.

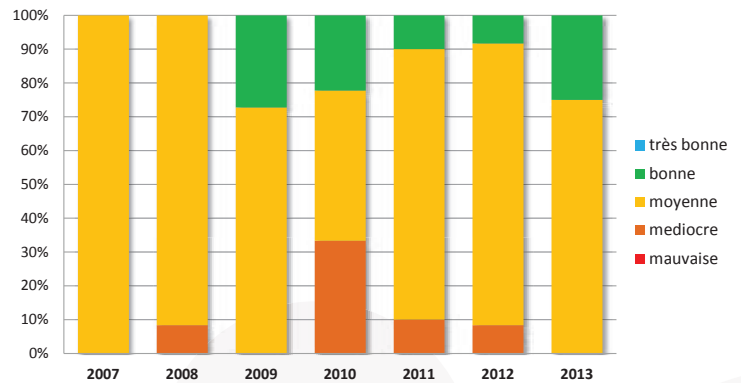
Lessivage des nitrates issus de la minéralisation automnale de la matière organique et des épandages hivernaux de lisier. Pression moins importante en été liée à la présence d'un couvert végétal actif.

Qualité des eaux vis-à-vis des nitrates

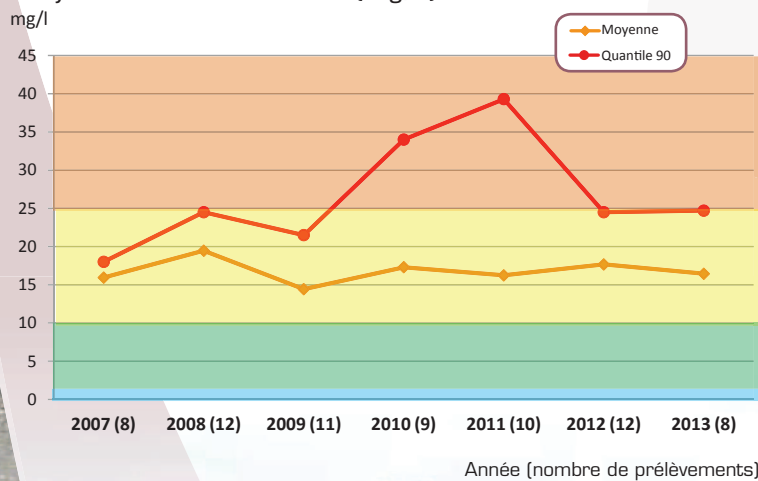
Grille du SEQ-Eau

- Depuis 2007 : 78 % des prélèvements en qualité **moyenne**
- Pas d'évolution significative dans le temps.

Répartition des classes de Qualité (SEQ-Eau) en %

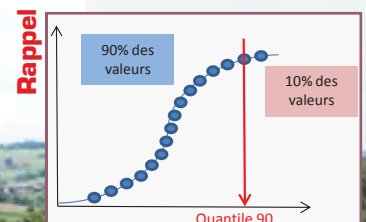


Moyennes et Quantiles 90 (mg/l)



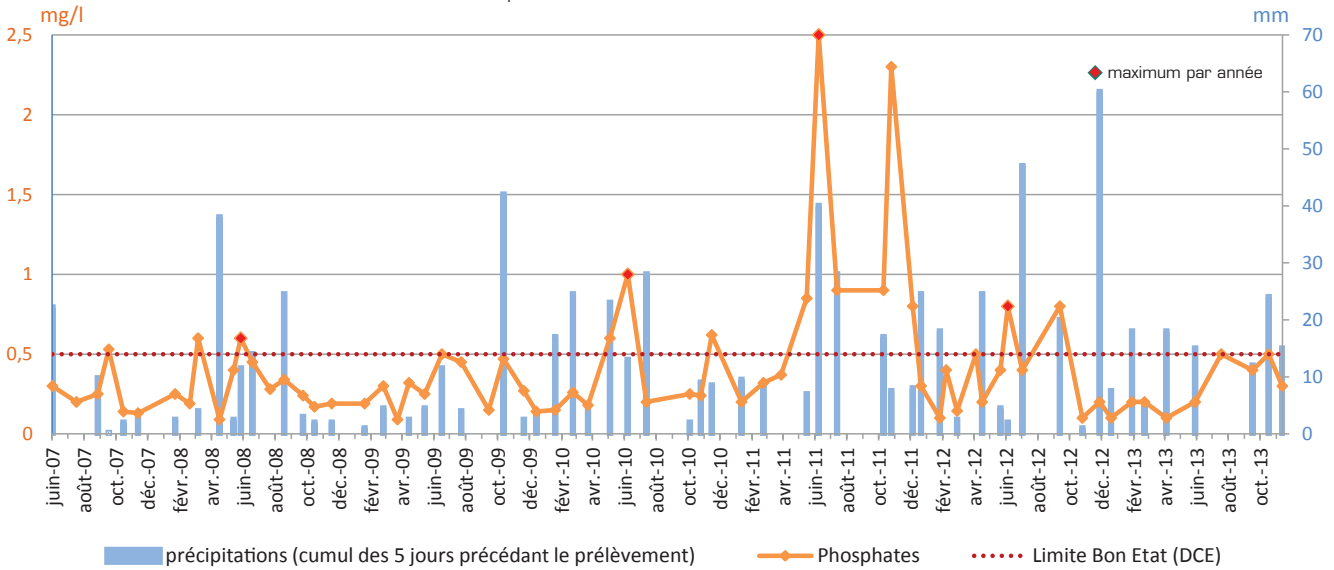
- Quantile 90 : qualité **moyenne** (excepté 2010 et 2011 classées en qualité **médiocre**).

Met en évidence une contamination de la station par les nitrates en hiver, pouvant atteindre 39 mg/l.



Les Phosphates

Concentrations en phosphates (PO_4^{3-}) (mg/l) et pluviométrie (mm), données mensuelles



- ▶ Période la plus impactée : juin-juillet
- ▶ Concentration max : **2,5 mg/l** le 8 juin 2011
- ▶ **16** dépassements (0,5 mg/l) depuis 2007.

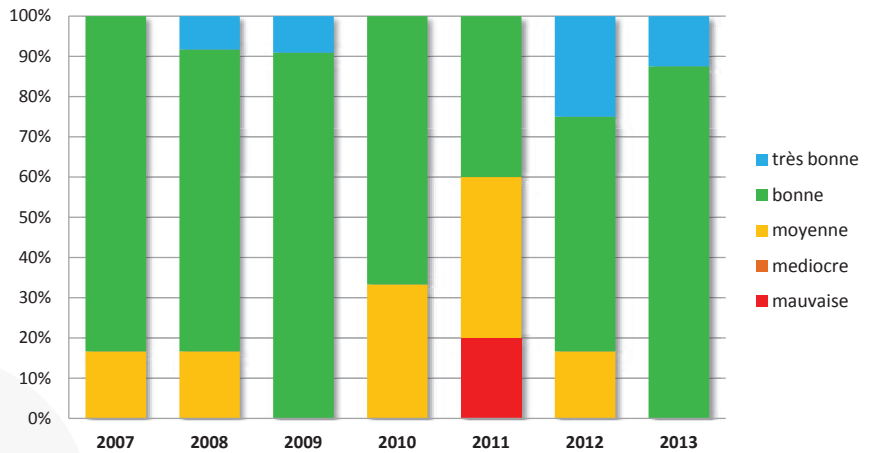
Phosphates (sous forme dissoute) principalement issus des **rejets domestiques** : dysfonctionnements des réseaux d'assainissement non collectifs et collectifs.

Qualité des eaux vis-à-vis des phosphates

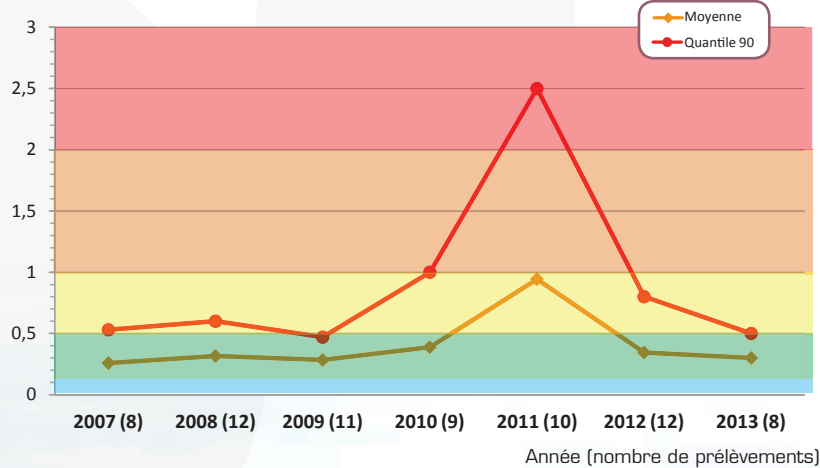
Grille du SEQ-Eau

- ▶ Depuis 2007 : 71 % des prélèvements classés en **bonne** qualité
- ▶ Dégradation observée en 2011.

Répartition des classes de qualité (SEQ-Eau) en %



Moyennes et Quantiles 90 (mg/l)



- ▶ Quantile 90 : qualité **moyenne** excepté 2011 déclassée en qualité mauvaise en raison du prélèvement de juin.

Met en évidence une pollution ponctuelle d'origine principalement domestique à mettre en relation avec les précipitations.

